

# J'AI DIX ANS

DOSSIER DE PRESSE

LOUVRE

**Lens**



**2/3** Un double anniversaire, un double symbole **5** Une grande thématique “La Traversée”  
**6** Le Scribe accroupi, un prêt d’exception du musée du Louvre pour l’anniversaire du Louvre-Lens  
**7/8** Deux expositions remarquables au cœur du musée **9** Les mineurs de Robert Doisneau  
**10/11** L’exposition participative : un projet social et inclusif inédit **12/15** Les arts vivants, une traversée artistique et touristique **16/17** Des expériences à vivre toute l’année **18/19** Le programme anniversaire des 10 ans du Bassin minier Patrimoine mondial **20/21** 10 ans, 10 week-ends pour une destination unique ! **22** Le musée du 21<sup>ème</sup> siècle en question

## ÉDITO

# UN DOUBLE ANNIVERSAIRE, UN DOUBLE SYMBOLE



Cet anniversaire, nous le voulons collectif, festif et prospectif ! Collectif, puisqu'il s'agit du 10<sup>ème</sup> anniversaire de deux événements historiquement liés : l'inscription du Bassin minier du Nord-Pas de Calais sur la Liste du patrimoine mondial de l'UNESCO le 30 juin 2012 et l'ouverture de cet autre Louvre le 4 décembre 2012 à Lens, jour de fête de la Sainte-Barbe, patronne des mineurs. Cette double célébration résonne comme le symbole d'un territoire riche d'un patrimoine exceptionnel et en constante évolution.

Festif et chaleureux, comme la réputation non usurpée des habitants de notre région. Par la convergence des efforts et des ambitions d'une très grande diversité d'acteurs, il est aujourd'hui possible de célébrer la culture comme un des leviers de la résilience et de la transition du Bassin minier. Plus qu'une célébration, c'est l'occasion rêvée de marquer les esprits, en offrant à toutes et tous d'intenses sensations. Quel plus beau symbole que ce prêt exceptionnel du Louvre, le Scribe accroupi, œuvre iconique du département des Antiquités égyptiennes, dans nos murs toute cette année anniversaire. Il attend les visiteurs dans la Galerie du temps puis dans le Pavillon de verre avant de rejoindre l'exposition temporaire *Champollion, la voie des hiéroglyphes*. Une magnifique programmation digne des plus grandes scènes s'offre aussi au public cette année autour d'une thématique inspirante "La Traversée".

Prospectif, pour approfondir une démarche fédératrice toujours plus ambitieuse et inclusive pour l'avenir. Territoire mouvant et innovant, c'est par l'esprit d'entreprise de ses acteurs et habitants que le Bassin minier affirme peu à peu, depuis 10 ans, l'émergence d'une destination touristique et culturelle incontournable de la région des Hauts-de-France. Ce double anniversaire est l'occasion d'ancrer durablement cette synergie en portant collectivement un regard ambitieux vers le futur.



## EN 2022, ON A TOUS 10 ANS !



**Marie Lavandier**  
Directrice  
du Louvre-Lens

# J'AI DIX ANS

## LE PROGRAMME ANNIVERSAIRE DU LOUVRE-LENS

---

Exceptionnelle, vibrante, festive....

la programmation anniversaire du Louvre-Lens vit au rythme des projets de rencontre qui mettent en valeur le Bassin minier dans toute sa richesse et sa vivacité. Artistes et habitants sont invités à interroger leur rapport au territoire et à ses mutations. Cette dynamique créative s'articule autour de temps forts

participatifs et conviviaux : théâtre, danse, concerts, feux d'artifice...

A l'occasion des 10 ans de ce Louvre autrement, deux expositions d'exception – *Rome, la Cité et l'empire* et *Champollion, la voie des hiéroglyphes* – célèbrent les valeurs d'excellence, de générosité et de transmission chères au Louvre-Lens.

### LES PARTENAIRES ENGAGÉS :

Le Musée du Louvre - l'UNESCO - La Mission Bassin Minier - l'Association des conservateurs des musées des Hauts-de-France - la Préfecture des Hauts-de-France - la Région Hauts-de-France - le Département du Pas-de-Calais - la Communauté d'Agglomération Lens-Liévin - la Ville de Lens - la Ville de Liévin - l'Education Nationale - l'Université d'Artois - l'École de la Deuxième Chance - L'Envol Centre d'Art et de Transformation Sociale - Les Scènes nationales Culture commune, Loos-en-Gohelle - le Phénix, Valenciennes - le Tandem, Douai Arras - la Comédie de Béthune - le 9/9 Bis - le Centre Arc-en-Ciel de Liévin - le Colisée de Lens - le Poche Béthune - Droit de Cité - le Boulon - la Cité des Électriciens - le Centre Historique Minier de Lewarde - le CRTC des Hauts-de-France - l'UMIH Pas-de-Calais - l'ADRT Pas-de-Calais - l'OCDE - la DIRECCTE - les Offices de Tourisme de Lens-Liévin et Valenciennes - la CCI Hauts-de-France.



---

# UNE GRANDE THÉMATIQUE : “LA TRAVERSÉE”

---

Une méthode collective et partenariale a été instaurée pour mettre en valeur une décennie de transition. Plus de 30 acteurs culturels, touristiques et institutionnels, régionaux, nationaux et internationaux, se sont ainsi réunis pour concevoir ensemble une programmation audacieuse et attractive.

De cette démarche synergique a émergé un fil rouge structurant pour irriguer cette année de festivités : “la traversée”.

Au sens géographique, la traversée est un mouvement physique dans l'espace. À l'occasion des 10 ans, elle se matérialise par des escapades à travers le patrimoine historique et naturel du Bassin minier conçues par les partenaires touristiques et culturels. Leur objectif est d'inciter les habitants à redécouvrir leur territoire, attirer de nouvelles cibles touristiques nationales et in fine, valoriser le Bassin minier comme destination touristique de courts séjours.

Parallèlement, la traversée au sens temporel du terme célèbre les accomplissements passés, invite à porter le regard vers l'avenir du territoire. Les perspectives de développement proposées par la Plateforme d'Intelligence Collective pilotée par l'association Euralens constituent un sentier prospectif.

Enfin, dans son acceptation la plus imagée, la thématique crée une passerelle imaginaire entre les legs historiques du passé minier et les rêves d'avenir des habitants. Des témoignages et débats alimenteront les réflexions corollaires aux 10 ans : comment intensifier le passage de l'ère industrielle au développement par la culture et le tourisme ? Quels sont les impacts de l'implantation des marques de rayonnement international que sont le Louvre et l'UNESCO sur la fierté des habitants ?



**“J’ai 10 ans !” est le leitmotiv de la campagne anniversaire. En convoquant une petite musique populaire, l’intention est de créer la surprise tout en suscitant un sentiment d’identification. L’identité graphique commune au Louvre-Lens et au Bassin minier Patrimoine mondial permet aux partenaires d’afficher leur participation à cette année anniversaire.**

# PRÊT EXCEPTIONNEL DU MUSÉE DU LOUVRE AU LOUVRE-LENS

## LE SCRIBE ACCROUPI CHEF-D'ŒUVRE ICONIQUE

Du 3 février 2022 au 16 janvier 2023

**Le musée du Louvre prête au Louvre-Lens le célèbre Scribe accroupi, emblème du département des Antiquités égyptiennes, pour fêter les 10 ans du Louvre-Lens et les 200 ans du déchiffrement des hiéroglyphes par Jean-François Champollion. Le Scribe, chef-d'œuvre aussi ancien que les Pyramides, fut découvert par l'archéologue boulonnais Auguste Mariette. Installé dans la Galerie du temps puis dans le Pavillon de verre en mai, il rejoindra ensuite l'exposition *Champollion, la voie des hiéroglyphes*.**

### UNE ŒUVRE CAPTIVANTE

Le Scribe représente un lettré ayant vécu il y a plus de 4 500 ans, prêt à écrire sur un papyrus posé sur ses genoux qu'il déroule de la main gauche. Il devait tenir dans sa main droite un calame, ce pinceau fait d'une tige végétale aujourd'hui disparu. La pierre calcaire a été peinte de couleurs vives pour rendre la sculpture vivante - noir pour les cheveux et le sol, brun pour la peau qui contraste avec le blanc du pagne dont il est vêtu. Mais c'est avant tout son regard particulier qui le rend si célèbre : le scribe se tient de face et semble fixer le spectateur avec intensité, l'iris de l'œil, formé d'un cône de cristal de roche poli, reflète la lumière donnant au regard l'impression d'un éclair de vie. Les paupières dessinées d'un trait de khôl sombre, soulignent les yeux qui miment à merveille la réalité, rendant la statue particulièrement captivante.

### UN CHEF-D'ŒUVRE DECOUVERT PAR AUGUSTE MARIETTE

Les scribes étaient des hauts fonctionnaires au service de pharaon. Ils assuraient la gestion des biens et des domaines. La statue est connue sous le nom de « Scribe accroupi » alors que le personnage est assis en tailleur. Notre scribe, anonyme, a certainement occupé un poste important, dans un temple ou auprès d'un haut dignitaire. Il a eu le privilège de se faire enterrer aux pieds de l'imposante pyramide à degrés de Saqqara, la tombe du roi Djoser. C'est Auguste Mariette qui le découvre sur le site de Saqqara en 1850. Originaire de Boulogne-sur-Mer, Auguste Mariette est un savant exceptionnel et

un promoteur déterminé du patrimoine archéologique de l'Égypte. Envoyé au Caire en mission par le Louvre en 1850, il se rend également à Saqqara et y dégage le Sérapéum, l'ancienne nécropole du taureau sacré Apis, ainsi que de nombreuses sépultures de particuliers. C'est probablement dans l'une d'elles qu'il trouve le fameux Scribe. La statue est offerte par l'Égypte au Louvre en 1854 au titre du partage de fouille, alors en vigueur, qui permet au découvreur de bénéficier de la moitié des trouvailles faites.



*Le Scribe accroupi IV<sup>ème</sup> dynastie. Calcaire, albâtre, cristal de roche  
h. 53,7 cm; L. 44 cm; p. 35 cm*

# DEUX EXPOSITIONS REMARQUABLES AU CŒUR DU MUSÉE

## ROME, LA CITÉ ET L'EMPIRE

Du 6 avril au 25 juillet 2022

Riche de plus de 400 œuvres, cette exposition propose une exceptionnelle rétrospective sur la civilisation romaine, du milieu de l'époque républicaine (2<sup>ème</sup> siècle av. J.-C.) jusqu'à la fin du Haut-Empire romain (vers 300 apr. J.-C.). À l'occasion de leur fermeture temporaire au Louvre, les salles romaines s'installent au Louvre-Lens ! Rares sont les musées hors d'Italie qui conservent une collection d'antiquités offrant un aussi large panorama de l'art romain. Plus de 300 de ces chefs-d'œuvre issus des collections romaines n'ont jamais été présentés ensemble, hors du Louvre.

L'exposition invite à la découverte de la civilisation romaine grâce aux principaux sujets qui ont façonné Rome et contribué à sa grandeur. Comment Rome, simple cité italienne, est-elle devenue la capitale d'un empire aux dimensions gigantesques, unifiant les rives de la Méditerranée et de l'Europe occidentale sous la figure de l'empereur ? Que signifiait l'appartenance à un empire ? Comment s'organisait la vie quotidienne ?

L'exposition raconte l'histoire de cette cité, de son empire et de son art. Elle s'appuie également sur les vestiges des cités de la Gaule Belgique, de manière à resituer cette romanité dans le contexte régional du Louvre-Lens. Elle fait ainsi appel aux collections de plusieurs musées des Hauts-de-France.

*Commissariat : Cécile Giroire, conservateur en chef du patrimoine, directrice du département des Antiquités grecques, étrusques et romaines du musée du Louvre. Martin Szewczyk, conservateur du patrimoine, département des Antiquités grecques, étrusques et romaines du musée du Louvre. Assistés de Florence Specque et Agnès Scherer, documentalistes au département des Antiquités grecques, étrusques et romaines du musée du Louvre. Scénographie : Mathis Boucher, architecte-scénographe du Louvre-Lens. La Fondation Crédit Mutuel Nord Europe est Grand mécène de l'exposition.*



Tête dite de Bénévent. 50 av.-C. – 50  
Musée du Louvre, département des  
Antiquités grecques, étrusques et romaines



# CHAMPOLLION, LA VOIE DES HIÉROGLYPHES

Du 28 septembre 2022 au 16 janvier 2023



Modèle de sculpteur

“Je tiens l'affaire” ! se serait exclamé Jean-François Champollion (1790-1832) en mettant fin au mystère de l'écriture égyptienne le 14 septembre 1822. Grâce aux travaux de ses prédécesseurs et à l'étude approfondie de la Pierre de Rosette, découverte en 1799, le savant venait de lever le voile sur une écriture jusqu'alors restée inconnue. A l'occasion du 200<sup>e</sup> anniversaire de son déchiffrement, et pour célébrer son 10<sup>e</sup> anniversaire, le Louvre-Lens organise une grande exposition sur l'un des pans les plus fascinants de la civilisation égyptienne : les hiéroglyphes. Cette rétrospective ambitionne également de rendre hommage à l'un des plus brillants esprits du début du 19<sup>ème</sup> siècle, qui fut le premier conservateur du musée égyptien du Louvre.

*Commissaire général : Vincent Rondot, directeur du département des Antiquités égyptiennes*

*Commissaires associés : Didier Devauchelle, professeur d'histoire, langue et archéologie de l'Égypte ancienne, responsable de l'Institut de Papyrologie et d'Égyptologie de Lille ; Hélène Guichard, conservatrice en chef, adjointe au directeur du département des Antiquités égyptiennes ; Hélène Bouillon, conservatrice du patrimoine, cheffe du service des expositions et des éditions du Louvre-Lens*

*Conseillers scientifiques : Sylvie Guichard, Christophe Barbotin*

## UN ÉGYPTOBUS EN ITINÉRANCE DANS LE PAS-DE-CALAIS

**Poursuivant son objectif de présentation d'œuvres au-delà des espaces d'exposition, le Louvre-Lens transforme le Car podium du Département du Pas-de-Calais en musée mobile !**

À l'automne, il sillonnera les petites communes, zones agricoles et anciens sites miniers du département, dont les habitants sont plus isolés des circuits traditionnels de la culture. Ce muséo-bus fera circuler les dispositifs de médiation proposés par le Louvre-Lens dans le cadre de l'exposition *Champollion, la voie des hiéroglyphes*. L'idée de l'Égyptobus est non seulement d'évoquer ce que pouvait être la Bibliothèque d'Alexandrie – un lieu de rassemblement et de conservation des savoirs

et des écrits parfois vieux de plusieurs millénaires – mais aussi de redonner vie à cette méthode de transmission des savoirs, grâce à de nombreuses animations.

Ce dispositif itinérant, conçu en partenariat avec le Département du Pas-de-Calais, s'inscrit dans la dynamique de valorisation du territoire initiée par le Louvre-Lens et ses partenaires institutionnels à l'occasion des 10 ans du musée et de l'inscription du Bassin minier au patrimoine mondial de l'UNESCO.

---

# LES MINEURS DE ROBERT DOISNEAU

---

## TROIS SIÈCLES D'HISTOIRE

**Du 19 février au 4 juillet**  
**Mezzanine**

À l'occasion de ses 10 ans, le Louvre-Lens poursuit la mise à l'honneur du patrimoine humain du Bassin minier. Déjà, en 2019, en écho à l'exposition POLOGNE, une exposition au Pavillon de verre présentait le travail photographique de Kasimir Zgorecki (1904-1980) qui s'était attaché à mettre en lumière la vie des travailleurs émigrés polonais dans le Bassin minier au début du 20<sup>ème</sup> siècle.

Surtout connu pour ses captures d'instantanés heureux de la vie quotidienne, Robert Doisneau, le plus célèbre des photographes français de l'après-guerre fut aussi un important témoin des conditions de travail des mineurs dont il avait su gagner la confiance. Aujourd'hui, cette exposition rend hommage à leur courage et leur engagement social pour la défense du droit de grève et l'amélioration des conditions de travail. Grâce à ces photographies chargées d'humanité, l'image de la mine et des mineurs retrouve ses couleurs.



*Mineur à la lampe - Lens, 1945 © Robert Doisneau*

***En partenariat avec le Conseil départemental  
du Pas-de-Calais, l'Atelier Robert Doisneau,  
Maisons et cités et à l'initiative de l'Association  
des communes minières de France***

***Repérages tous les jours à 15h45 et 16h45  
Gratuit, sans réservation***



# L'EXPOSITION PARTICIPATIVE : UN PROJET SOCIAL ET INCLUSIF INÉDIT

Du 4 décembre 2022 à mars 2023

Dans le cadre de son Projet Scientifique et Culturel (PSC) réécrit en 2019, le Louvre-Lens affirme son souhait de pousser encore plus loin l'implication de ses publics dans la programmation, y compris des expositions. Le 10<sup>ème</sup> anniversaire est l'occasion d'initier un ambitieux projet d'exposition participative, démonstratif de l'ADN du "Louvre autrement". Programmée du 4 décembre 2022 à mars 2023, l'exposition mobilise universités, écoles, structures d'accompagnement au côté de jeunes publics en difficultés scolaires et d'insertion professionnelle. Elle porte sur la place de l'art dans l'intime et dans l'habitat.

Le commissariat scientifique est assuré par des chargés de projets de médiation du musée et par un groupe de 12 jeunes issus de l'Envol, Centre d'Art et de Transformation Sociale, en situation de réinsertion professionnelle et apportent des compétences et des aides sur des thèmes précis : scénographie, écriture, expographie, etc. Enfin, d'autres structures du territoire sont associées afin de concevoir ou co-animer la programmation en lien avec cette exposition (l'École de la 2<sup>ème</sup> Chance Artois).

La scénographie permet la rencontre avec les œuvres d'art comme une invitation à imaginer celles-ci chez soi. Par leur exposition originale (chambre, salon, intérieur domestique), leurs typologies (sculptures, tableaux, objets décoratifs, mobiliers, photo, films) et leur variété d'origine et d'époques, les œuvres sont une manière de faire entrer le monde chez soi, d'inviter l'extérieur au sein de l'intime et de l'espace privé.

La démarche scientifique se veut la plus formatrice et enrichissante possible pour les jeunes de l'Envol. Le choix du thème est laissé volontairement ouvert pour amener les jeunes commissaires à s'emparer de la réflexion et construire leur propre synopsis.

---

***“Une exposition déjà saluée  
par le public!  
Le 16 décembre 2021,  
le Louvre-Lens s’est vu  
décerner le Prix du Public  
de la Fondation Art Explora -  
Académie des beaux-arts,  
qui récompense chaque  
année des projets innovants  
favorisant le partage de l’art  
et de la culture.”***

---

Avec le soutien de



Ce projet bénéficie  
du soutien du Prix Art  
Explora - Académie  
des beaux-arts

Cette exposition se veut poétique,  
expérientielle et sensorielle :  
trois espaces interrogent trois facettes  
de l'intime : l'intime domestique,  
l'intime méditatif et contemplatif  
et enfin, l'intime-monde.



# LES ARTS VIVANTS, UNE TRAVERSÉE ARTISTIQUE

**Tout au long de cette année anniversaire, le Louvre-Lens et les partenaires culturels de la région souhaitent générer une histoire de partage entre générations de spectateurs et d'artistes. Concerts inédits de la famille Souchon, performances chorégraphiques par Mehdi Kerkouche et Boris Charmatz, festival du Hellfest et bien d'autres : des invités d'honneur aux talents émergents, tous célèbrent les 10 ans de ce Louvre autrement.**

## LA MUSIQUE

### MUSE & PIANO

**DU 30 SEPTEMBRE AU 2 OCTOBRE**

Donne rendez-vous aux plus grands pianistes se dans les espaces du musée pour un week-end découverte, en partenariat avec France Musique. Cette édition exceptionnelle accueille à nouveau Francesco Tristano, étoile de la musique classique et auteur de propositions audacieuses, ainsi que David Fray, figure internationale et grand spécialiste de Bach.



Par ailleurs, le Louvre-Lens initie une dynamique de passation musicale en proposant à des musiciens amateurs de prendre part à des projets inédits. Tout au long de l'année, la Scène et les espaces d'exposition accueillent des concerts, ateliers et masterclass animés par des artistes de renom.

### LE CONCERT D'ASTRÉE

**LE 22 MAI**

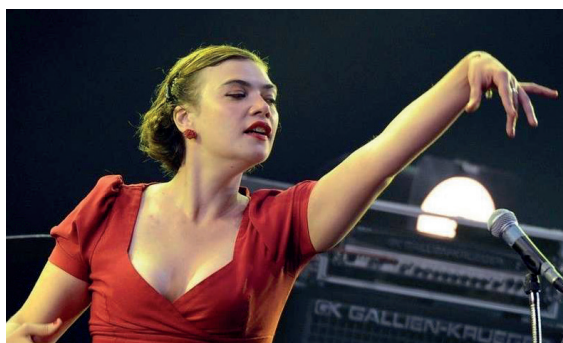
L'ensemble baroque de renommée internationale, a imaginé un programme inédit en écho à l'exposition *Rome. La cité et l'empire*. Des ateliers et rencontres donnent lieu à une restitution publique au musée, le dimanche 22 mai.



### ROSEMARY STANDLEY

**LE 4 DÉCEMBRE**

La chanteuse de Moriarty a "carte blanche" à la Scène ! En amont, elle conduit deux masterclasses au sein des structures partenaires (le Métaphone à Oignies et le Centre Culturel Arc-en-Ciel de Liévin), à la rencontre de deux groupes émergents, qui se produisent lors de son concert au Louvre-Lens.



### JEFF MILLS

**LE 10 DÉCEMBRE**

Le musée a l'honneur d'accueillir Jeff Mills, baron et pionnier de la musique techno, originaire de Détroit, pour un moment de partage inédit avec le fleuron de la nouvelle scène électro : Toh Imago, originaire d'Hénin-Beaumont. Cette rencontre exceptionnelle, en plus d'offrir au public un temps fort en présence de l'un des artistes les plus influents de sa génération, met en lumière un talent émergent des Hauts-de-France.





## ET AUSSI, LE 24 AVRIL

Le Hellfest Warm-up tour : le plus grand festival métal d'Europe fait escale au Louvre-Lens pour une tournée d'échauffement. Les patrons du Punk français, **Tagada Jones** et les leaders de la scène Trash metal espagnole, **CRISIX**, font vibrer les fans et les curieux lors d'un concert exceptionnel !



## LA FAMILLE SOUCHON À L'HONNEUR

Les 4 et 5 juin



En clin d'œil au leitmotiv de l'anniversaire, Alain Souchon est l'invité d'honneur d'une soirée exceptionnelle pour un concert gratuit au cœur du parc du Louvre-Lens, le 5 juin. Connu pour son engagement social, profondément humain et généreux, l'artiste incarne des valeurs chères au Louvre-Lens et se distingue par sa capacité à mobiliser un public intergénérationnel.

Il sera accompagné par ses deux fils Charles "Ours" et Pierre, à qui il a transmis son amour pour la musique et les beaux mots. En parallèle de leurs carrières solos, les deux chanteurs ont contribué à l'écriture du dernier album solo d'Alain Souchon, *Ame Fifties* (2019) et sillonnent depuis les studios et salles de spectacle. A l'occasion de leur venue à Lens, les deux chanteurs proposent une série de sessions acoustiques tout au long du week-end au cœur des espaces du musée, ainsi qu'un ciné-concert à la Scène.

# LE THÉÂTRE

LE 5 FÉVRIER

## TEMPEST PROJECT

La Scène accueille le metteur scène et dramaturge britannique **Peter Brook** pour une représentation de son spectacle *Tempest Project* issu d'un travail de recherche autour de la dernière pièce écrite par William Shakespeare.



À L'AUTOMNE

## THE HILL OF ARTOIS (RUN SWIM, RIDE)

Toujours dans une perspective de valorisation des talents régionaux, **Thomas Piasecki** et la compagnie Spoutnik Theater mènent un travail d'écriture théâtrale sur la base de témoignages des habitants du Bassin minier, en co-production avec la Comédie de Béthune.

# LA DANSE



la beauté  
du geste

DU 21 AU 27 MARS  
FESTIVAL DE DANSE

## LA BEAUTÉ DU GESTE :

En partenariat avec Culture Commune - Scène nationale du Bassin minier, le Louvre-Lens accueille une série de performances et impromptus dansés dans leurs espaces.

## LE 27 MARS

Le Louvre-Lens accueille Mehdi Kerkouche dans le cadre du festival de danse *La Beauté du Geste*.

Jeune artiste pluridisciplinaire, chorégraphe et metteur en scène, **Mehdi Kerkouche** connaît une notoriété grandissante grâce à des collaborations prestigieuses parmi lesquelles le Ballet de l'Opéra de Paris et l'auteure-compositrice-interprète Christine and the Queens. Le Louvre-Lens invite le chorégraphe à concevoir une performance artistique inédite pour et inspirée par le musée. Le public est aussi invité à participer à une grande masterclass gratuite animée par sa compagnie, EMKA.

Un temps convivial où les danseurs amateurs d'un jour se retrouvent au centre de la création !

## LE 17 SEPTEMBRE

C'est au tour du chorégraphe **Boris Charmatz** et sa compagnie [terrain] d'investir les lieux dans le cadre d'une co-production avec Le Phénix - Scène nationale de Valenciennes. Après une journée d'immersion autour de la danse, la compagnie anime des ateliers avec des danseurs amateurs. C'est au cours d'un pique nique que Johanna Lemke interprète le solo *1000 gestes*. Le public rejoint ensuite le dancefloor pour assister aux extraits choisis des créations de Boris Charmatz, *infini*, *Boléro 2*, *Herses*.





# LA SAINTE BARBE, TOUT FEU, TOUT FLAMME

**A date exceptionnelle, événement exceptionnel ! L'Office de Tourisme de Lens-Liévin et le Louvre-Lens prévoient un week-end mémorable marquant la date anniversaire du musée et la Sainte-Barbe. Ces journées du 3 et 4 décembre sont le point d'orgue d'une année de festivités !**

---

## AU PROGRAMME DES FESTIVITÉS :

Une installation-spectacle de la Compagnie Carabosse, reconnue pour ses déambulations enflammées, dans le parc du Louvre-Lens.

Des formats de visite inédits au musée sous forme de veillées nocturnes

Un DJ Set à la Scène en seconde partie de soirée

Un concert de Rosemary Standley sur le thème des chants de mineurs américains

Une cérémonie hommage aux anciens mineurs

Un vidéo-mapping céleste sur le parvis du Louvre-Lens

---



**Fort de son héritage minier, le Louvre-Lens s'associe chaque année aux célébrations de la Sainte-Barbe. En 2022, les 10 ans sont l'occasion d'intensifier cette collaboration avec des temps forts conjoints marquant la fierté d'un territoire vis-à-vis de son héritage historique et de sa reconversion par la culture. L'ambition est d'amplifier le rayonnement des Étincelles de la Sainte-Barbe à l'échelle régionale, nationale et européenne.**

---

# DES EXPÉRIENCES À VIVRE TOUTE L'ANNÉE

---

**Depuis 2012, la médiation est au coeur de la démarche d'accompagnement des publics, basée sur la générosité, l'empathie et la bienveillance. L'année anniversaire est donc le moment de démonstration de ce parti pris inédit et du succès d'un modèle muséal basé sur la relation aux visiteurs dans toute leur diversité. Elle est aussi et surtout l'occasion rêvée d'un retour à la sensorialité et aux festivités.**

## CARNAVAL ROMAIN

**Les samedi 9 et dimanche 10 avril 2022  
De 10h à 18h**

Comme un clin d'œil à l'exposition *Rome. La cité et l'empire*, le Louvre-Lens organise un grand temps festif où les visiteurs sont invités à venir costumés : amateurs de reconstitutions historiques ou parés de déguisements librement interprétés de la Rome antique, qui seront les reines et les rois ou plutôt les impératrices et empereurs du carnaval ?

Pour les aider, des tutos et ateliers de fabrication de costumes sont proposés dans les semaines précédant l'événement et durant le week-end.



## LE GÉANT

**Été 2022**

Dans le cadre de la Politique de la Ville, les équipes du Louvre-Lens mènent une action de cohésion entre les quartiers pendant la saison estivale grâce à la création collaborative d'un Géant. Celui-ci parcourt les quartiers éligibles de la Communauté d'Agglomération Lens-Liévin, accompagné de manifestations festives et d'ateliers.





# PARC EN FÊTE

**Juillet - août**

Tout l'été, le parc prolonge le musée hors de ses murs dans le cadre de *Parc en Fête*, qui propose une série de visites guidées, d'ateliers créatifs, d'activités sportives ou de spectacles. Bien-être, relaxation, contemplation et sensorialité sont au programme avec des activités de médiation en petits groupes, des installations d'artistes et la découverte en autonomie du parc. Après une édition 2021 placée sous le signe de la contemplation et des méditations artistiques, cette nouvelle saison renoue avec l'essence festive et sportive de *Parc en Fête*. À l'instar de ses partenaires sportifs et associatifs, le Louvre-Lens se met aux couleurs des JO 2024 et explore les sources de l'Olympisme avec des activités sportives et artistiques thématiques.



## CIRCUIT DE JEU DU GRAND TOUR

**De septembre 2022 à janvier 2023**

Dans le cadre des 10 ans de l'inscription du Bassin minier sur la Liste du patrimoine mondial de l'Unesco, et du Louvre-Lens, ce grand jeu a vocation à faire changer le regard sur les sites du périmètre inscrit et rendre tangible l'inscription au Patrimoine mondial. Au cours d'un jeu de piste grandeur nature débutant au cœur de l'exposition *Champollion, la voie des hiéroglyphes*, les visiteurs sont invités à découvrir 6 sites emblématiques (le Louvre-Lens et les 5 grands sites du Bassin minier Patrimoine mondial) en remplissant un carnet de voyage ; à chaque étape un jeu, une énigme ou un défi, et l'accueil par un personnage dédié. Les meilleurs joueurs complétant l'intégralité du parcours sont récompensés par un jury.

---

## PODCASTS LE LOUVRE-LENS, DU RÊVE À LA RÉALITÉ

### Collecter et valoriser la mémoire Louvre-Lens

En 2022, une série de podcasts retrace l'aventure du Louvre-Lens, avec les témoignages de celles et ceux qui ont participé à sa genèse et continuent de le faire vivre aujourd'hui.

- La genèse du Louvre-Lens, un projet culturel et politique
- Le premier Projet Scientifique et Culturel
- La construction du Louvre-Lens : du rêve à la réalité
- Faire exposition "autrement"
- Le nouveau Projet Scientifique et Culturel du Louvre-Lens et son rapport au public (2019)
- Un musée-parc : 20 hectares de paysages et de liberté

# LE PROGRAMME ANNIVERSAIRE DES 10 ANS DU BASSIN MINIER PATRIMOINE MONDIAL

## BOUGE TON BASSIN

Développé en partenariat avec le Ballet du Nord.

Cette année, le chorégraphe Sylvain Groud revient dans le Bassin minier pour travailler sur un projet éminemment participatif dans le but de créer une chorégraphie "signature" du Bassin minier par les habitants des sept intercommunalités et irriguer ainsi tout le territoire. Pour cela, plusieurs compagnies chorégraphiques vont au contact des habitants à travers des résidences et ateliers de février à mai 2022 et invitent les publics à aller au-devant du patrimoine minier par le biais de la danse, l'idée étant d'interroger le rapport physique et charnel que chacun peut avoir avec son environnement en incarnant les valeurs de l'UNESCO : la solidarité, l'ouverture au monde et à l'autre et le respect de la diversité culturelle.

Ces temps d'immersions, d'échanges et de transmission avec les habitants visent à co-crée les phrases chorégraphiques inspirées par des gestes attachés au territoire qui sont ensuite transmises et diffusées au plus grand nombre pendant la période estivale via les réseaux sociaux.

## PÉPITES NOIRES

Un festival de cinéma en plein air qui se déroule de mai à août 2022 sur l'ensemble du Bassin minier, en partenariat avec les 5 grands sites miniers, Arkéos et l'Agglomération de Lens-Liévin.







## “TRAVERSÉ(E)S”

Un projet co-produit par Le Boulon (Centre national des arts de la rue et de l'espace public) et la Mission Bassin Minier qui s'inscrit sur le territoire du Valenciennois (associant les 2 intercommunalités, Valenciennes Métropole et Porte du Hainaut) traversé par la véloroute du Bassin minier.

“Traversé(e)s” vise à encourager les mobilités douces et une découverte sensible, surprenante et conviviale du Bassin minier inscrit au Patrimoine mondial. Il associe des temps de convivialité avec les habitants et les visiteurs à la création d'une œuvre et à une intervention artistique au sein de l'espace public. L'événement se déroule lors des Journées du Patrimoine 2022, le point de départ de cette aventure se fait sur le site de Chabaud-Latour à Condé-sur-l'Escaut et les participants sont attendus sur le site minier de Wallers-Arenberg pour l'arrivée.

## UNE PROGRAMMATION SPORTIVE ÉTOFFÉE

Parce que la transmission passe également par la découverte du territoire et de son histoire via les événements sportifs, la Mission Bassin Minier enrichit son offre d'événements sportifs aux couleurs de cette année particulière.

Au programme, une nouvelle édition du Trail des Pyramides Noires (21 mai 2022), le retour du Raid Bassin Minier (les 17 et 18 septembre 2022) et le lancement de la *Hard Green*, un événement en 4 manches (une par agglomération), entre avril et octobre, sur un week-end avec alternance d'épreuves aquatiques/nautiques, VTT et trail, sur des parcours qui mettent en scène des éléments du périmètre du Bien inscrit au Patrimoine mondial.

Le grand Traileur, Luca Papi, revient se challenger dans le Bassin minier avec un défi sportif de 350-400km du 23 au 25 mai 2022.





# 10 ANS, 10 WEEK-ENDS POUR UNE DESTINATION UNIQUE !

**2022 s'annonce comme une année exceptionnelle pour la destination Lens-Liévin et tout le Bassin Minier autour des 10 ans de l'ouverture du Louvre-Lens et de l'inscription du Bassin Minier sur la Liste du patrimoine mondial de l'UNESCO.**

Ces deux grands événements ont symbolisé en 2012 le renouveau de tout un territoire et ont impulsé la création d'une nouvelle destination touristique. En 2022, l'office de tourisme de Lens-Liévin lance l'opération "10 ans / 10 week-ends" pour donner à voir et à vivre cette métamorphose grâce à des séjours culturels, sportifs ou gourmands.

S'appuyant sur les grands événements de 2022, ces week-ends mettent également en lumière la richesse et la diversité de l'offre culturelle et touristique du territoire de Lens-Liévin : le Louvre-Lens, les terrils et les sites miniers, les lieux de mémoire Première Guerre mondiale, le stade Bollaert-Delelis ou encore les façades Art déco du centre-ville de Lens, mais aussi des hébergements atypiques comme cet hôtel 4\* installé dans un ancien coron.

Conçues pour répondre aux attentes spécifiques des visiteurs passionnés ou curieux, des familles et des groupes d'amis, et porteuses des valeurs d'hospitalité et de convivialité du territoire, ces offres proposent de vivre une expérience authentique et unique au cœur d'une destination touristique inattendue.

**Réservations à partir du mois de mars sur [tourisme-lenslievin.fr](http://tourisme-lenslievin.fr)**

## AU PROGRAMME :

Week-end "Les grandes heures de Rome" du 6 avril au 25 juillet

Week-end "Dolce vita" du 6 avril au 25 juillet

Week-end "L'art de vivre l'Art déco" du 1<sup>er</sup> au 31 mai

Week-end "5 millénaires en 48h chrono" pendant les expositions *Rome. La cité et l'empire* et *Champollion, la voie des hiéroglyphes*

Week-end "Un trail peut en cacher un autre" le 14 mai pour la Route du Louvre, le 21 mai pour le Trail des Pyramides Noires

Week-end à vélo "Echappée belle en terre minière" de mai à août

Week-end "Muse & Piano" les 1<sup>er</sup> et 2 octobre

Week-end en famille "Le mystère des pyramides" du 28 septembre 2022 au 1<sup>er</sup> janvier 2023

Week-end Sainte-Barbe "Tout feu tout flamme" du 2 au 4 décembre

Week-end "Assassin's creed au Louvre-Lens" fin 2022

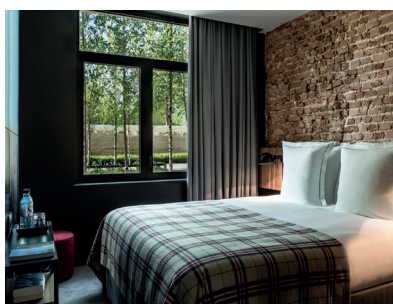
Et deux bonus :

Week-end "BFF. Bière Frites Foot" valable toute l'année

Week-end "Voyage en bières inconnues" valable toute l'année selon programmation



**DIX** ANS  
WEEK-ENDS  
LENS LIEVIN TOURISME



---

# LE MUSÉE DU 21<sup>ÈME</sup> SIÈCLE EN QUESTION

Du 18 au 20 octobre au Louvre-Lens

Le 21 octobre au Palais des Beaux-Arts de Lille

---

**O**rganisé dans le cadre du centenaire de l'Association générale des conservateurs des collections publiques de France, le colloque rassemble les plus grands musées de France, les membres de l'AGCCPF, conservateurs et professionnels du patrimoine, agents de l'État et des collectivités, élus, universitaires, étudiants....

Ce grand évènement de réflexion et de prospective mesure le rôle joué par l'association dans le développement des musées de France en replaçant ses actions dans le contexte historique, du cadre législatif des musées, des statuts des conservateurs et des autres professionnels. Les sujets de la formation, des métiers, des actions envers les collections et les publics entrent en résonnance avec le rôle culturel, éducatif, social, économique des musées et de manière plus générale, de leur place occupée dans la société. Face aux grands défis auxquels l'institution muséale doit répondre à l'échelle nationale et internationale, l'AGCCPF envisage son rôle stratégique pour les années à venir.









**WWW.JAI10ANS.COM**

**LOUVRE-LENS**  
**99 RUE PAUL BERT**  
**62300 LENS**

## Contacts

### Contacts presse nationale et internationale Louvre-Lens

#### CLAUDINE COLIN COMMUNICATION

Eugénie Fabre - eugenie@claudinecolin.com // 06 70 55 01 54

### Contacts presse régionale Louvre-Lens

#### MOT COMPTE DOUBLE

Céline Tondi - ctondi@motcomptedouble.fr // 06 16 74 40 75

Alexandra Breynne - abreynne@motcomptedouble.fr // 06 30 81 90 17

#### LOUVRE-LENS

Camille Klein - camille.klein@louvrelens.fr // 06 79 02 10 66

#### Crédits photographiques :

**p. 2** Euralens Sébastien Jarry - **p. 3** Musée du Louvre-Lens - **p. 5** Jean-Michel André - Mission Bassin Minier - **p. 6** Christian Décamps 3 - Musée du Louvre - **p. 7** En haut : © RMN - Grand Palais (Musée du Louvre) / Daniel Arnaudet / Gérard Blot - **p. 7** En bas : Musée du Louvre, Dist. RMN-Grand Palais Georges Poncet - **p. 8** © Robert Doisneau - **p. 9** Mission Bassin Minier - **p. 11** Musée du Louvre-Lens - **p. 12** Frédéric Iovino - **p. 12** Xavier Leoty - **p. 12** Guillaume Mirand - **p. 12** Jacob Khrist - **p. 13** Nathaniel Goldberg - **p. 14** Marie Clauzade - **p. 14** Benoîte Fanton - **p. 14** MIF 2017 Deux - **p. 15** Vincent Muteau - **p. 16** Frédéric Iovino - **p. 17** Jean-Michel André - Mission Bassin Minier - **p. 17** À gauche : Frédéric Iovino - Musée du Louvre-Lens - **p. 18** Mission Bassin Minier - **p. 18** Pierre Tits - Mission Bassin Minier - **p. 19** Jean-Michel André - Mission Bassin Minier - **p. 19** Pidz - Mission Bassin Minier - **p. 21** En haut : Frédéric Iovino - Musée du Louvre-Lens - **p. 21** Hôtel du Louvre-Lens - **p. 21** Yoga terrils : Sarah Roynette - **p. 21** Anneau de la Mémoire : Aurélie Leclercq - **p. 22** À gauche : Frédéric Iovino - Musée du Louvre-Lens - **p. 22** À droite : Frédéric Iovino - Musée du Louvre-Lens

