

LOUVRE  
Lens

# LE LOUVRE EN PARTAGE



**DOSSIER  
DE PRESSE  
2024-2025**

# ÉDITORIAL PAR ANNABELLE TÉNÈZE : LE LOUVRE EN PARTAGE

© Boris Conte



**« J'aime à penser que l'utopie  
peut être concrète  
et que l'on peut la réaliser :  
le Louvre-Lens en est une »**

*Annabelle Ténèze*

## ***Du Louvre autrement au Louvre en partage***

J'aime à penser que l'utopie peut être concrète et que l'on peut la réaliser. Le lien unique que le Louvre-Lens a noué avec ses publics en est une ; et j'ai à cœur de continuer à le développer ces prochaines années.

Après plus de dix ans, ce *Louvre autrement* a démontré comment nous pouvions collectivement inventer une nouvelle forme de musée ; un musée à la fois accessible, ambitieux, inclusif et innovant ; un musée fédérateur, à la fois engagé dans une dynamique de démocratisation culturelle, de recherche inédite en histoire de l'art et de rayonnement d'un territoire en profonde transformation.

Aujourd'hui, je suis heureuse et honorée d'ouvrir cette nouvelle décennie du Louvre-Lens. J'ai intitulé cette nouvelle étape « Le Louvre en partage ». Cette page s'écrit avec toutes celles et ceux qui participent à la vie du musée – les visiteuses et visiteurs, voisines et voisins, le musée du Louvre, les collectivités territoriales et les nombreux partenaires culturels, éducatifs, associatifs, sociaux, médicaux, touristiques, économiques et institutionnels – dont l'énergie et le soutien nous inspirent autant qu'ils nous engagent.

« Le Louvre en partage » se fonde sur des convictions qui m'animent depuis mes débuts en tant que professionnelle, et font profondément corps avec le projet du Louvre-Lens.

Je souhaite placer, plus que tout, la relation aux publics au cœur des actions du musée. Elle est essentielle pour faire tomber les barrières, nous retrouver, échanger, et doit permettre à chacune et chacun de venir avec ce qu'il est ; car le musée s'enrichit du regard de toutes et tous.

Le Louvre-Lens – par son architecture, son projet paysager, sa muséographie, sa politique de médiation et d'arts vivants – est le lieu de tous les dialogues. Je veux continuer à inventer de nouvelles manières de faire, de proposer des expositions ancrées dans des thématiques sociétales, qui croisent les disciplines, les temps et les géographies, pour aussi bien émerveiller que nous faire réfléchir. Je crois en un rôle du musée aussi bien culturel que sociétal, en tant que lieu de toutes les expériences et de toutes les émotions.

Je crois à la place des artistes dans le musée, qui permettent d'éveiller les curiosités, de créer des vocations et de redonner confiance. Leur compagnonnage nous offre toujours un regard inattendu ; il enrichit notre manière de voir le monde, apporte d'autres clés pour comprendre notre passé, notre présent et donc notre futur. Leur regard et leur parole sont une invitation à laisser ressortir le potentiel créatif de chacune et chacun ; car nous avons toutes et tous quelque chose à apporter à une œuvre.

Je souhaite créer des espaces de partage, pour contribuer à faire musée ensemble. L'architecture des réserves visibles, avec leur mezzanine, sont extraordinaires à ce titre, propices à des projets qui questionnent et expliquent le rôle et l'histoire des musées, pour mieux s'en saisir. La Scène et le Pavillon de verre se prêtent au développement de projets où pourront s'exprimer les

créativités contemporaines ! Trait d'union entre le musée et la ville, témoin du passé minier du site, le parc dessiné par la paysagiste Catherine Mosbach est désormais le poumon vert du musée, et un magnifique espace pour faire appel à des artistes, qu'ils soient plasticiens, danseurs, comédiens, musiciens. Il sera un lieu de rencontres, vivant et connecté au vivant.

### ***Une cité culturelle ouverte à la création***

Première étape de ce *Louvre en partage*, la saison 2024/2025 invite à la découverte et aux émotions.

L'année 2024 est scandée par deux grandes expositions qui invitent à mieux comprendre le monde qui nous entoure. ***Mondes souterrains. 20 000 lieux sous la terre*** (mars - juillet 2024, par Alexandre Estaquet-Legrand, Jean-Jacques Terrin et Gautier Verbeke) nous plonge dans les mondes du dessous, de Dante au métro, en passant par la mine et les tranchées de la Première Guerre mondiale ; eux qui nourrissent nos imaginaires depuis la nuit des temps. ***Exils - titre provisoire*** (septembre 2024 - janvier 2025, par Dominique de Font-Réaulx), replace cette question dans le temps long de l'histoire et de l'histoire de l'art, des grands mythes fondateurs jusqu'à la création contemporaine.

En 2025, je poursuivrai cette ligne avec deux expositions où s'articulent passé, présent et expression de soi. ***L'artiste et le vêtement. S'habiller en artiste - titre provisoire*** (mars - juillet 2025), dont je serai personnellement co-commissaire avec Olivier Gabet, explore la place du vêtement dans l'histoire de la représentation des artistes, depuis les autoportraits de la Renaissance jusqu'aux artistes-couturiers et au vêtement de performance contemporains. ***Gothiques - titre provisoire*** (septembre 2025 - janvier 2026) met l'accent sur une révolution artistique qui naît au 12<sup>e</sup> siècle et traverse les époques, jusqu'au néo-gothique et « punk » contemporain. Ces grandes fresques thématiques rappellent combien nos imaginaires actuels sont le fruit de notre histoire.

La saison d'arts vivants et d'événements qui les accompagne – ponctuée de spectacles, performances, projections, conférences, et bien d'autres – fera vivre tout au long de l'année cette cité culturelle qu'est le Louvre-Lens. Pour marquer l'arrivée du printemps, j'ai souhaité accueillir une œuvre de l'artiste Kapwani Kiwanga, qui représente cette année le Canada à la Biennale de Venise ; au cœur du parc, elle invoque la mythologie pour une expérience esthétique, entre le rêve et la contemplation.

### ***Nouvelle ère pour la Galerie du temps***

Pour toutes celles et ceux qui l'ont déjà vécue, la découverte de la Galerie du temps est une expérience extraordinaire, un voyage sensible dans l'histoire de l'art grâce aux collections du musée du Louvre. Dans cet espace ouvert, comme flottant, spectaculaire, et accessible gratuitement, chacune et chacun est invité(e) à faire son propre chemin parmi les œuvres et les siècles.

Marqueur de l'histoire de la muséographie en France et à l'international, la Galerie du temps entame elle aussi une nouvelle décennie. Aujourd'hui, le musée du Louvre et le Louvre-Lens, avec le soutien exemplaire de l'État, de la Région Hauts-de-France, des collectivités et du Crédit Agricole Nord de France, offrent aux publics et au territoire ce moment exceptionnel d'un renouvellement complet des œuvres. Il s'accompagne d'une évolution de la scénographie par l'agence AtoY et d'un chantier de médiation inédit, qui inscrivent cet espace unique au monde dans la deuxième étape de son histoire.

Démarche emblématique du Louvre-Lens, la co-construction avec le public et le participatif est un pilier du projet. Je suis fière de mener ce travail avec l'ensemble des équipes du Louvre-Lens ainsi que les nombreux partenaires institutionnels et associatifs du territoire qui constituent la communauté du musée.

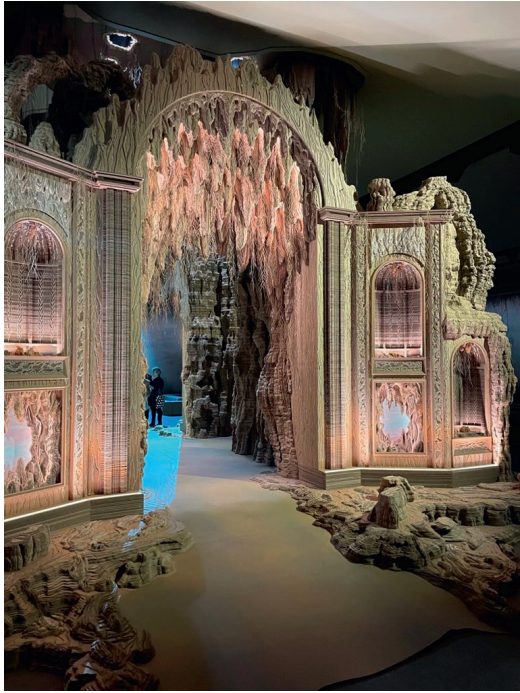
Quand le mot partage a tant de choses à nous dire, c'est au Louvre-Lens qu'il prend tout son sens.

La suite s'élabore ici et maintenant, collectivement, avec passion et énergie.



# SAISON 2024-2025 : UN AUTRE REGARD SUR LE MONDE

## EXPOSITION MONDES SOUTERRAINS. 20 000 LIEUX SOUS LA TERRE (27 MARS – 22 JUILLET 2024)



Eva Jospin, *Nymphées*, Installation, Carton, Bois,  
Collection de l'artiste © Eva Jospin, Adagp 2024

Que se passe-t-il sous terre ? À quoi ressemblent ces mondes qui nourrissent nos imaginaires depuis la nuit des temps ?

En réponse aux nombreux questionnements que suscitent toutes les formes de vie sous terre, réelles ou rêvées, l'exposition propose une [exploration sensible de ces mondes souterrains](#). Tour à tour effrayants et inspirants, ils sont souvent le [miroir de nos sociétés](#) et de [l'âme humaine](#). Des profondeurs obscures aux mondes mythiques, jusqu'aux univers foisonnants des contre-cultures, la [réalité des sous-sols est multiple](#). Ces 20 000 lieux sous la terre, explorés par les spéléologues, les mineurs ou les usagers du métro, passionnent tout autant la littérature et le cinéma.

Cette constante fascination pour les profondeurs de la terre se traduit à travers une [profusion de créations artistiques](#) : peinture, sculpture, objets d'art, installations, livres, films, documents, architecture. Dans un parcours de plus de 200 œuvres, où [les arts de toutes époques dialoguent](#), l'exposition révèle toute l'ambivalence et la fécondité de ces mondes.

[Le parcours](#) invite à un fabuleux voyage et progresse en suivant ce rapport aux abîmes, de l'ombre vers la lumière.

### Commissariat :

Alexandre Estaquet-Legrand, conservateur du patrimoine, directeur du MUDO – Musée de l'Oise

Jean-Jacques Terrin, architecte, docteur en architecture, professeur émérite des écoles d'architecture

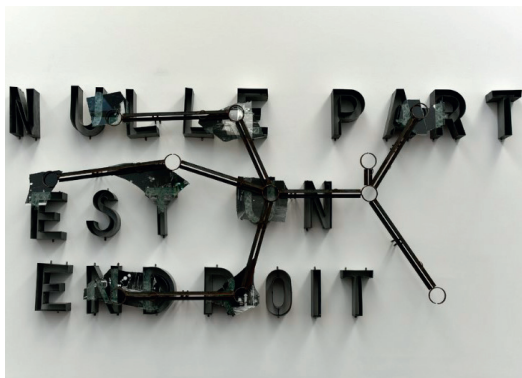
Gautier Verbeke, Directeur de la Médiation et du Développement des publics, musée du Louvre

### Scénographie :

Mathis Boucher, architecte-scénographe, Louvre-Lens



## EXPOSITION EXILS – Titre provisoire (25 SEPTEMBRE 2024 – 20 JANVIER 2025)



Richard Baquié, *Nulle part est un endroit*, 1989, MAC VAL Vitry-sur-Seine © DR

« L'exil présente donc deux faces : sur l'une il est perte, défection, spoliation, et celle-ci peut aller jusqu'à la désolation ; sur l'autre il est quête de soi et création de monde, migration vers un destin à venir, invention de cet avenir, promesse de lendemains et déjà réalisation de ce monde dans l'arpentage des mondes. »

Étienne Tassin, 2017

Que fait l'exil à la création ? La rend-elle impossible, différente, singulière ? Nombreux sont les artistes qui ont connu l'exil, pour un temps ou pour la vie. Nombreuses sont les figures littéraires et artistiques qui incarnent ce départ vers un ailleurs.

L'exposition interroge [les liens entre création et sentiment d'exil](#). Dans un parcours qui évoque [les exils dans leur diversité](#), elle replace cet enjeu dans le temps long de l'histoire et de l'histoire de l'art. À partir des grands mythes fondateurs, ce projet adopte une vision pluridisciplinaire, à la fois réelle et sensible, fondée sur la manière dont les expressions artistiques dévoilent et illustrent l'expérience humaine de l'exil. L'exposition traverse les époques et les géographies, faisant également une large part à la [création contemporaine](#).

D'Ovide, Jacques Louis David, Elisabeth Vigée Le Brun, Victor Hugo, Gustave Courbet, Marc Chagall à Nil Yalter, Kimsooja ou encore Joana Hadjithomas et Khalil Joreige, les artistes questionnent le [départ, le déplacement, la complexité de l'arrivée, le déracinement](#), mais aussi le rôle décisif de [la rencontre et de l'accueil](#).

Dans l'exil, qu'est-ce qui nous rapproche et nous éloigne ? L'exposition se veut comme une [manifestation sensible](#), mettant en avant la création artistique, picturale, sculptée, photographiée, filmée, littéraire, poétique, philosophique, et créant des passerelles entre art ancien et art de notre temps.



Dal Ponte Leandro, *L'entrée des animaux dans l'Arche*, après 1579, Musée du Louvre - département des peintures © DR

Une [collecte d'objets et de récits](#) prend place au sein du parcours, parmi les projets participatifs liés à l'exposition. Elle est menée avec les étudiants de l'École du Louvre en collaboration avec des associations du territoire, le SAVI (Service d'Accompagnement Vers l'Intégration, pour les mineurs immigrés) de Béthune et le CADA (Centre d'Accueil de Demandeurs d'Asile) de Lens.

### Commissariat :

Dominique de Font-Réaulx, conservatrice générale, chargée de mission auprès de la Présidente-directrice du Louvre

## « Je souhaite des expositions qui montrent comment l'histoire du passé éclaire notre présent »

Annabelle Ténèze

### EXPOSITION L'ARTISTE ET LE VÊTEMENT. S'HABILLER EN ARTISTE - Titre provisoire (MARS – JUILLET 2025)

L'élégance de Dürer, les toques et turbans de Rembrandt, les longs foulards de Vigée-Lebrun, George Sand en homme, la robe de chambre de Balzac par Rodin, Marcel Duchamp en Rose Sélavy, les robes simultanées de Sonia Delaunay, la perruque d'Andy Warhol... Et si le costume faisait l'artiste ? Le vêtement choisi par l'artiste révèle **une identité, une vérité artistique, à la fois intime et publique**. Qui se trouve derrière le choix d'un costume ? L'autoportrait comme la représentation d'un artiste par un de ses pairs est un genre manifeste qui dit aussi bien une époque, une intention artistique que la conception de la place de l'artiste dans la société.

L'exposition analyse **l'histoire de ces représentations** à partir de peintures, sculptures, dessins, photographies, vêtements et accessoires de la Renaissance à nos jours. Dans la partie contemporaine, elle s'intéresse à la mutation du vêtement en œuvre d'art, et met en valeur les artistes qui cousent leurs œuvres ou encore ceux et celles qui font d'eux-mêmes le matériau de leur travail.

De l'artisanat au prêt-à-porter et à la haute-couture, loin d'être un mélange des genres, ces dernières années, **les collaborations fécondes se sont multipliées entre designers, industrie de la mode et artistes**. L'exposition fait ainsi dialoguer histoire de l'art et histoire du costume.

Le lien avec l'histoire textile du Nord sera également développé, ainsi que l'enjeu contemporain du recyclage et de la seconde main. Une place significative sera donnée à l'expression du rôle du vêtement comme affirmation de soi et de sa liberté pour chacune et chacun.

#### Commissariat :

Olivier Gabet, directeur du département des Objets d'Arts au musée du Louvre

Annabelle Ténèze, directrice du Louvre-Lens

### EXPOSITION GOTHIQUES - Titre provisoire (SEPTEMBRE 2025 – JANVIER 2026)

Le mot *Gothique* résonne avec la période artistique exceptionnelle des bâtisseurs de cathédrales au Moyen Âge. Le style gothique apparaît au début du 12<sup>e</sup> siècle en Île-de-France. Ses formes nouvelles et sophistiquées s'étendent rapidement de l'architecture, à la sculpture, aux vitraux ou encore aux manuscrits enluminés. Cette créativité et ce savoir-faire qui accompagnent l'art des cathédrales sont aussi adoptés par les artistes travaillant pour les monarques et puissants de l'époque. **L'art gothique définit désormais son temps**. Le gothique rayonnant, flamboyant ou encore international se développe différemment des pays du Nord au Sud de l'Europe, faisant de ce style l'un des premiers mouvements européens.

Cependant, sait-on que le mot *Gothique* est postérieur au mouvement qu'il désigne ? Ce terme apparaît au 15<sup>e</sup> siècle, au sein de la Renaissance italienne, avec une dimension étonnamment dépréciative. Pourtant, dès le 18<sup>e</sup> siècle et particulièrement au 19<sup>e</sup> siècle, le gothique est de nouveau célébré pour son inventivité et devient source d'inspiration pour les artistes. À l'époque contemporaine, le mot gothique résonne dans la contre-culture et la musique punk et metal, l'*heroic fantasy*, les jeux vidéo, ou même en art contemporain avec le *Digital Gothic*, soulignant **l'importance d'un imaginaire gothique sans cesse renouvelé**.

De manière inédite, l'exposition dresse un **panorama de ce mouvement pan-européen avant l'heure**, avec ses chefs-d'œuvre, ses variations, mais aussi son histoire sur le temps long, du 12<sup>e</sup> au 21<sup>e</sup> siècle, depuis sa création jusqu'aux néo-gothiques et aux « gothiques » d'aujourd'hui.

#### Commissariat :

Sophie Jugie, directrice du département des sculptures au musée du Louvre

Pierre-Yves Le Pogam, conservateur en chef au département des Sculptures du musée du Louvre et Annabelle Ténèze, directrice du Louvre-Lens

## AU RYTHME DES SAISONS DE LA CITÉ CULTURELLE



© Louvre-Lens / F. Iovino

Exposition gratuite *Au temps de La Dentellière* jusqu'au 27 mai 2024 dans le Pavillon de verre

*Infante Cesaria*, Raphaël Barontini, 2023, Acrylique, encre et sérigraphie sur toile, The Gary Family Collection, avec l'aimable autorisation de l'artiste et de la galerie Mariane Ibrahim, Paris



© Charlotte Audureau

Festival de danse *La Beauté du geste* du 23 au 29 mars 2024

*Un festival porté et coorganisé par : Culture Commune, scène nationale du Bassin minier du Pas-de-Calais, le Louvre-Lens, la Maison de l'Art et de la Communication et la Ville de Sallaumines, L'Escapade de Hénin-Beaumont, le Théâtre Municipal Le Colisée - Ville de Lens, Le 9-9bis - Le Métaphone à Oignies, et le Département du Pas-de-Calais dans le cadre de sa saison culturelle départementale.*



© Louvre-Lens / F. Iovino

*Parc en fête* et ses jeux sportifs à l'été 2024

La saison estivale du Louvre-Lens qui invite voisins, habitants et touristes à se dépayser, à s'émerveiller et à s'amuser en découvrant le parc du musée.



© Louvre-Lens / F. Iovino

Festival de musique *Muse&Piano* du 27 au 29 septembre 2024



## DES PROJETS DE MÉDIATION EMBLÉMATIQUES



© DR

### Le Kraken (depuis 2023)

Une création collective d'architecture végétale réalisée avec plus de 200 participants (voisins du musée, étudiants et associations du territoire)

*En collaboration avec LE MA PAYSAGE, avec le soutien d'Art & Jardins-Hauts-de-France et de la Communauté d'agglomération de Lens-Liévin*



© DR

### L'épopée de l'égalité (depuis 2023)

Un jeu de société et outils de médiation « hors-les-murs » autour des œuvres de la Galerie du temps, pour aborder les questions liées à l'égalité femmes-hommes et aux stéréotypes de genres.

Projet réalisé en partenariat avec L'association Femmes en avant (Liévin) et le Conseil Municipal des Jeunes de Liévin

*Avec le soutien de la déléguée départementale aux droits des femmes et à l'égalité femmes-hommes, le planning familial du Pas-de-Calais, des élèves du lycée Carnot (Bruay-la-Buissière) et des adolescents du Centre Social Les Hauts de Liévin*

*Projet soutenu dans le cadre des actions « Quartiers prioritaires de la politique de la ville » (QPV)*



© DR

### L'Art d'accéder à l'emploi

Les connexions entre art et emploi font l'objet d'une politique active de partenariats entre le Louvre-Lens et des acteurs économiques, tels que Pôle emploi Hauts-de-France et ses agences de Lens, ainsi que les Missions locales du territoire, pour permettre au musée de jouer un rôle dans l'insertion professionnelle de chacune et chacun.



### PRESCRIPTION MUSEALE



Une visite ou une activité gratuite  
au Louvre-Lens  
pour faire du bien à votre esprit !

**L'art fait du bien, c'est prouvé !**  
L'expérience artistique et le contact avec des œuvres d'art ont des effets positifs sur la santé et le mieux-être.

Nom du patient : \_\_\_\_\_

Nom du médecin : \_\_\_\_\_

Date : \_\_\_\_\_

Signature : \_\_\_\_\_

Musée du Louvre-Lens  
99 rue Paul Bert 62300 Lens  
Ouvert tous les jours de 10h à 18h (sauf le mardi)  
louvre-lens.fr

Valable pour 1 patient seul ou accompagné d'une ou deux personnes

Exemple gratuit à l'illustration des explications du musée d'art de la région - exposition temporaire  
Avec les artistes en résidence, avec les ateliers ateliers disponibles. Informations et renseignements sur le site du Louvre-Lens  
Valable 3 jours maximum après la date de rédaction de l'ordonnance

### Prescription muséale et muséothérapie

Depuis septembre 2023, la muséothérapie prend une nouvelle dimension au cœur de la démarche du Louvre-Lens, avec le lancement des activités muséales sur ordonnance médicale. Cette initiative est menée avec les partenaires historiques du musée, notamment le Centre hospitalier de Lens et l'AHNAC (Association Hospitalière Nord Artois Cliniques).

# DÉCEMBRE 2024 : UNE NOUVELLE ÈRE POUR LA GALERIE DU TEMPS

En 2024 s'ouvre un nouveau chapitre dans l'histoire du musée. Après plus de 10 ans d'existence, la Galerie du temps, cœur du Louvre-Lens et symbole de son identité, se renouvelle entièrement.

Espace unique au sein du monde muséal permettant d'embrasser d'un seul regard 5000 ans d'histoire de l'art et des humanités, la Galerie du temps constitue depuis l'ouverture du musée l'un des piliers de l'innovation muséale portée par le Louvre-Lens.

Accessible gratuitement, pour tous les publics, elle est un marqueur majeur des engagements du Louvre-Lens, pour ouvrir et partager l'art et de la culture au plus grand nombre.



Vue d'intention – AtoY © AtoY

## Chiffres clés

5000 ans d'histoire de l'art dans un espace unique et décloisonné de 3000m<sup>2</sup>

250 rotations d'œuvres en 10 ans

443 œuvres prêtées par le musée du Louvre en Galerie du temps

## LE PREMIER RENOUVELLEMENT COMPLET DES ŒUVRES

Premier axe de ce projet historique pour le Louvre-Lens, le renouvellement de la Galerie du temps se traduit par **un renouvellement complet des œuvres, le premier depuis son ouverture.**

En collaboration avec le musée du Louvre et l'ensemble de ses différents départements, **plus de 200 œuvres** ont été sélectionnées pour prendre place dans la galerie.

Ce projet se nourrit **de plus de dix ans de rencontres entre les collections et les publics.**

**Les principes fondateurs et lignes de force** qui structurent l'identité de la Galerie du temps - une déambulation libre à travers les œuvres, les civilisations et l'histoire, dessinant des échos entre les cultures, les techniques et les périodes - guident leur disposition dans l'espace.

## UN « FLEUVE DU TEMPS » REVISITÉ PAR ATOY

L'évolution de la scénographie qui accompagne le renouvellement des œuvres est proposée par l'agence **AtoY**. En dialogue avec l'architecture imaginée par l'agence SANAA, une galerie aux reflets vaporeux, baignée dans une lumière zénithale et suivant une courbe douce, le projet muséographique invite à déambuler dans un « **fleuve du temps** ». Il prend la forme d'une ligne courbe et mouvante qui sillonne l'espace de manière invisible en reliant les œuvres entre elles.

Ce « fleuve du temps » développe de nouvelles approches, à l'appui de dix ans d'expérience, permettant de décupler le pouvoir de cet espace.

Dans ce « fleuve du temps », les œuvres s'offrent de manière individualisée et occupent davantage l'espace ;

Le parcours se traverse différemment à l'aller et au retour, multipliant les points de vue et les histoires.

### AtoY : une identité partagée avec l'esprit du Louvre-Lens

Basée à Paris, AtoY est à la fois un studio de création et une agence de conception scénographique. AtoY privilégie les transdisciplinarités, les dialogues harmonieux entre les espaces et les œuvres, et plus particulièrement les interactions entre art, architecture et graphisme.

Impliquée dans le projet du Louvre-Lens au sein de l'agence SANAA, Naori Yamazoe, fondatrice d'AtoY en 2014, inscrit le projet scénographique de la Galerie du temps dans l'esprit minimaliste et lumineux qui caractérise l'architecture du musée.

[www.atelier-atoy.com](http://www.atelier-atoy.com)

## UN CHANTIER INÉDIT DE MÉDIATION AU CŒUR DU PROJET, POUR PARTAGER LES ŒUVRES AUTREMENT

Le renouvellement de la Galerie du temps prend également corps dans **un chantier inédit de médiation, autre emblème du Louvre-Lens**.

Après plus de 10 ans d'existence, le Louvre-Lens met au profit de ce projet unique **l'expertise développée depuis son ouverture**, en tant que laboratoire muséal explorant continuellement de nouvelles manières de partager les œuvres, pour permettre à tous les publics, quels que soient leurs profils, de s'approprier le musée.

Cette place essentielle occupée par la médiation prend forme tant dans l'écosystème de **dispositifs** imaginés à destination des publics que dans la **démarche participative** adoptée.

Les principes qui guident cette refonte s'appuient sur les marqueurs de l'identité du Louvre-Lens : un musée inclusif et accessible, ouvert à toutes les voix, qui favorise la multiplicité des regards ; un musée qui amène à s'interroger sur le monde et fait dialoguer nos histoires ; un musée qui conjugue émotions, connaissances et transmission.

### Une médiation écrite, humaine et numérique pour s'adapter à tous les publics et évoluer ensemble

Le Louvre-Lens met en place un ensemble de dispositifs de médiation pensés pour répondre aux besoins de chaque visiteuse et visiteur et pouvoir évoluer avec les publics :

**Une médiation écrite** qui dote chaque œuvre d'un cartel développé et d'un cartel illustré, offrant des clés de compréhension à chaque étape du parcours, dans une démarche participative. Plus d'un tiers (environ 70) sont co-construits avec des publics partenaires du Louvre-Lens.

**Une médiation humaine** qui favorise l'accessibilité et la rencontre avec les publics (à l'image des rendez-vous quotidiens et gratuits « *Impromptus* »), valorise à la fois l'expression et la réception, et ouvre les voix du partage : aux artistes, voisins, ou encore publics.

**Une médiation numérique** accessible à une diversité de publics, grâce à des formats adaptés (parcours enfants, Facile à lire et à comprendre, en Langue des signes française et en audiodescription).



## Une démarche participative ambitieuse, en lien avec les engagements du Projet Scientifique et Culturel



Marque de fabrique du Louvre-Lens, l'implication des publics du musée est au cœur du chantier de médiation en Galerie du temps.

Le musée mobilise ses partenaires fidèles issus des différents champs d'actions qui l'engagent sur le territoire (insertion, formation, santé, égalité, jeunesse, social...), afin de proposer de nouveaux regards sur les œuvres, grâce à des cartels illustrés.

Le Louvre-Lens inscrit dans la Galerie du temps cette démarche de « faire ensemble », qui favorise l'appropriation par et pour toutes et tous.

© F. Iovino

### Points clés

- 7 groupes de publics sont impliqués pour produire un total de 70 cartels
- Co-crédation avec les partenaires de proximitéd (voisins, Maisons & Cités), de l'édudcation et de l'insertion (élèves des lycées professionnels de Lens et apprentis des filières industrie du territoire, etc.), de la santéd, de l'accessibilitéd, de l'inclusion et de l'égaltéd (association Femmes en avant), notamment
- Des regards diversifiéd sur les œuvred : autour des mdtiers d'art et des techniques, de la reprédentation des femmes et du fémnin dans l'histoire de l'art, du rapport à l'autre, etc.
- Des analyses qui s'articulent autour de la question du vivant et de l'expression de soi
- Des Groupes-tests réalisdés avec les visiteused et visiteurd complètent ce dispositif, pour échanger sur les contenus des carteld d'œuvred.

### Deux axes thématiques pour explorer les œuvres et tisser des liens

Deux thématiques proposent d'explorer les œuvres et de créer des passerelles d'hier à aujourd'hui :

- Le vivant
- L'expression de soi

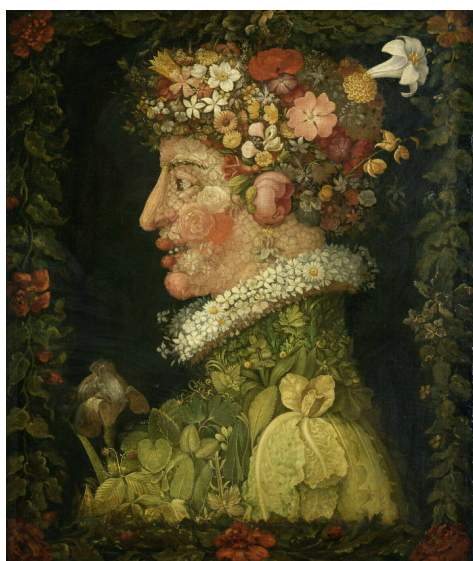
En lien avec les engagements du Projet Scientifique et Culturel, elles constituent deux clés de lecture qui permettent, par l'art, d'aborder notre rapport au monde et la question de la création.



© F. Iovino

## FOCUS SUR UNE SÉLECTION DE CHEFS-D'ŒUVRE

Le musée du Louvre rappelle son engagement indéfectible auprès du Louvre-Lens en faveur du partage des collections nationales auprès de tous les publics, avec la présence d'œuvres d'exception en Galerie du temps.



### ***Les Quatre saisons d'Arcimboldo***

Giuseppe Arcimboldo, *Le Printemps, l'Été, l'Automne, l'Hiver*, 1573, huile sur bois

Département des peintures, Musée du Louvre

© RMN Grand-Palais (musée du Louvre)

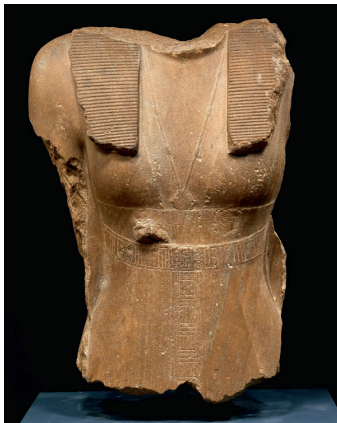


**Département des Antiquités Orientales**

*Boisseau à décor géométrique de lignes brisées de damiers, de quadrillages, 4200-3800 avant J. C., terre cuite*

Musée du Louvre

© RMN Grand-Palais (musée du Louvre)

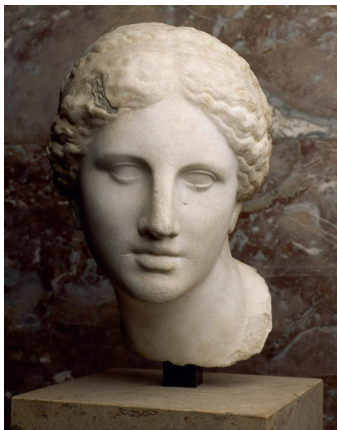


**Département des Antiquités Égyptiennes**

*Statue de la reine Néférousobek, 1789-1786 avant J. C, quartzite*

Musée du Louvre

© RMN Grand-Palais (musée du Louvre)

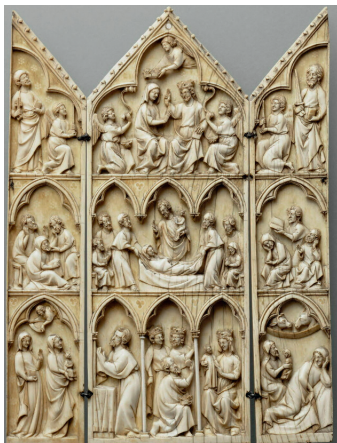


**Département des Antiquités Grecques, Étrusques et Romaines**

*Tête féminine du type de « l'Aphrodite de Cnide », dite « Tête Kaufmann », vers 150 avant J-C, marbre*

Musée du Louvre

© RMN Grand-Palais (musée du Louvre)



**Département des objets d'art**

*Triptyque : scènes de la vie de la Vierge, vers 1315-1335, ivoire*

Musée du Louvre

© RMN Grand-Palais (musée du Louvre)





**Département des Arts de l'Islam**

*Panneau aux paons affrontés*, 1500-1615, céramique

Musée du Louvre

© RMN Grand-Palais (musée du Louvre)



**Département des Peintures**

Simon Vouet, *Figure allégorique, dite La Richesse*, vers 1640, huile sur toile

Musée du Louvre

© RMN Grand-Palais (musée du Louvre)



**Département des Arts de Byzance et des Chrétientés en Orient**

*Maquette du complexe du Saint-Sépulchre*, 1650-1700, marqueterie (olivier, nacre, buis, os)

Musée du Louvre

© RMN Grand-Palais (musée du Louvre)

/ E. Watteau



**Département des Sculptures**

Jean-Baptiste Pigalle, *L'Enfant à la cage*, 1749, marbre

Musée du Louvre

© RMN Grand-Palais (musée du Louvre)



### Département des Peintures

Francisco de Goya, *Portrait de Luis María de Cistué et Martínez* (1788-1842), 1791, huile sur toile

Musée du Louvre

© RMN Grand-Palais (musée du Louvre)



### Département des Peintures

*Le Rêve du bonheur*, Constance Mayer-Lamartinière (école de), 1819, huile sur toile  
Musée du Louvre

© RMN Grand-Palais (musée du Louvre)

## UN SOUTIEN EXEMPLAIRE DE L'ENSEMBLE DES PARTENAIRES HISTORIQUES DU LOUVRE-LENS

Ce projet historique pour le Louvre-Lens est permis grâce à un soutien exemplaire de la part des partenaires historiques du Louvre-Lens, qui accompagnent son action et permettent son rayonnement depuis son ouverture.

Le renouvellement de la Galerie du temps bénéficie d'une implication forte de l'État et de la Région Hauts-de-France, grâce à un financement à hauteur de 950 000€ chacun. L'arrivée de nouvelles œuvres fait l'objet de plusieurs campagnes de restaurations, prises en charge par le musée du Louvre notamment.

Le Crédit Agricole Mutuel Nord de France, mécène bâtisseur et historique du Louvre-Lens, s'engage également de manière exceptionnelle pour permettre la réalisation de ce projet d'envergure, avec un financement de 1 million d'euros.

Tous ensemble, ils participent à l'écriture collective de cette nouvelle page du Louvre-Lens, qui se poursuit, dès décembre 2024, avec l'ensemble de ses publics.



**« Fidèle à ses principes fondateurs, la nouvelle Galerie du temps s'ouvre à de nouvelles perspectives en plaçant l'innovation en son cœur. Cet espace unique et intemporel poursuit sa vocation universelle en donnant à voir une histoire de l'art toujours plus accessible au plus grand nombre. Le Louvre est fier de renouveler son engagement aux côtés du Louvre-Lens avec une ambition toujours plus forte pour le territoire : ce ne sont pas moins de 200 nouveaux chefs-d'œuvre qui rejoindront Lens dès décembre 2024. »**

Laurence des Cars,  
Présidente-directrice du musée du Louvre



« Après avoir fêté ses 10 ans en grandes pompes, le Louvre-Lens entre dans une nouvelle ère et ce toujours au service de la culture pour tous. Grâce à une Galerie du temps totalement repensée et une programmation menée par la nouvelle directrice Annabelle Ténèze, je sais que les visiteurs, nouveaux ou habitués, seront ravis ! »

*Xavier Bertrand,  
Président de la Région Hauts-de-France*



« En 2024, avec le soutien fort de l'État, la Galerie du temps se régénérera : elle sera pour la prochaine génération un espace pour comprendre le monde, mais également un symbole par la preuve, de ce que la démocratisation culturelle en France offre de plus beau. »

*Jacques Billant,  
Préfet du Pas-de-Calais, préfet de la région Hauts-de-France par intérim*



« Révolutionnaire dans son écriture, la Galerie du temps modélise une autre manière d'agir pour la démocratisation culturelle : la gratuité permet à chacun et chacune d'y pénétrer sans calcul ni billet, la participation des publics y est activée perpétuellement, l'histoire de l'art y est partagée avec intelligence. Ni tout à fait la même, ni tout à fait une autre, la nouvelle Galerie du temps offrira demain encore, à toutes les générations, un voyage sensible, intelligible, initiatique dans l'histoire de l'art et dans les civilisations, sans égal dans le monde. »

*Hilaire Multon,  
Directeur régional des affaires culturelles des Hauts-De-France*



« Depuis 12 ans, à maintes reprises, j'ai pu constater l'émotion qui étreint le cœur des visiteurs de la Galerie du temps en voyant des œuvres d'art mondialement connues qu'ils considèrent comme les leur. Ce que parvient à faire le Louvre-Lens fait écho à ce qui guide mon engagement politique depuis toujours : restaurer la dignité d'être et de vivre sur ce territoire longtemps mal-aimé ; rendre à ses habitants de l'estime d'eux-mêmes ; retrouver de la confiance en soi et foi en un avenir commun. »

*Jean-Claude Leroy,  
Président du Conseil départemental du Pas-de-Calais*



« L'année 2023 a été marquée par l'accueil de *La Dentellière* de Johannes Vermeer, chef-d'œuvre emblématique du musée du Louvre, l'exposition temporaire *Les Animaux fantastiques*, prolongée devant l'ampleur de son succès et l'arrivée de Mme Annabelle Ténèze à la direction du Musée, qui portera les nombreux projets initiés pour les années à venir. Nul doute que le Louvre-Lens poursuivra sa belle épopée, pour sublimer l'attrait de notre Ville de Lens et de l'ensemble de son agglomération. »

*Sylvain Robert,  
Maire de Lens et Président de la Communauté d'Agglomération de Lens-Liévin*

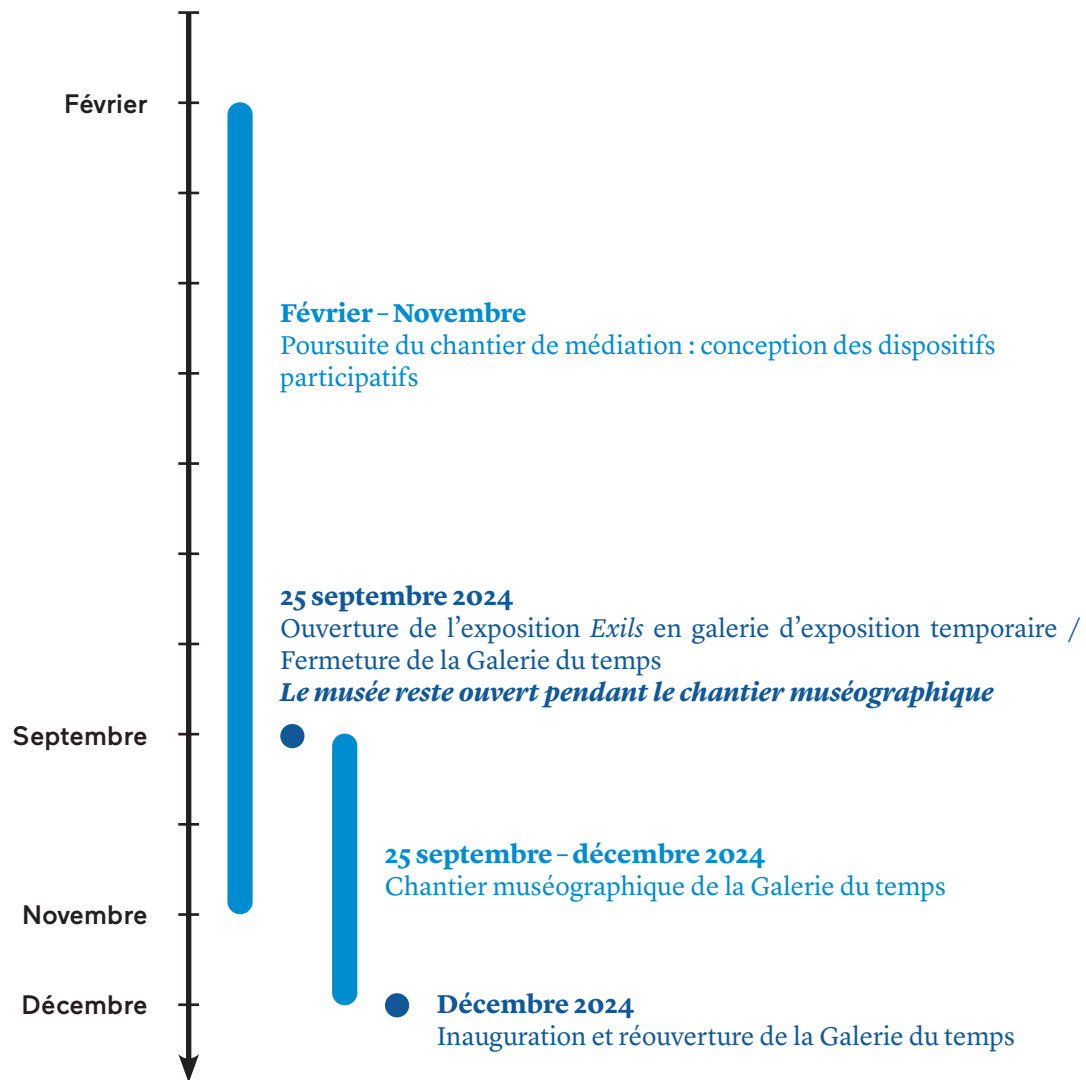


« Nous sommes un acteur engagé du mécénat culturel dans le Nord et le Pas-de-Calais, un mécène régional de premier plan. Décentraliser la culture est une priorité pour notre Caisse régionale et notre politique de mécénat irrigue l'ensemble de notre territoire du Nord et du Pas-de-Calais. Nous sommes fiers d'être Mécène Bâtisseur Exceptionnel du Louvre-Lens depuis la première heure et de renouveler notre soutien au musée pour les quatre prochaines années, pour contribuer au rayonnement et à l'attractivité de la Région Hauts-de-France et à la démocratisation de la culture. Dans le cadre de ce partenariat, nous allons aussi accompagner le musée dans ses formidables actions d'inclusion, notamment dans l'Art pour l'Emploi et pour la Santé, des axes essentiels pour notre banque mutualiste »,

*Gabriel Hollander,  
Président du Crédit Agricole Nord de France*



## CALENDRIER



## NOTES

# INFORMATIONS PRATIQUES

Ouvert tous les jours de 10h à 18h, sauf le mardi

## Louvre-Lens

99 rue Paul Bert 62300 Lens

T: +33 (0)3 21 18 62 62 / [www.louvrelens.fr](http://www.louvrelens.fr)

Retrouvez #**LouvreLens** sur les réseaux sociaux    

# CONTACTS PRESSE

## Presse régionale et presse belge

Camille Klein

T : +33 (0)3 21 18 62 06

P : +33 (0)6 79 02 10 66

[camille.klein@louvrelens.fr](mailto:camille.klein@louvrelens.fr)

France Thébault

Agence Mot Compte Double

P : +33 (0)6 78 65 93 34

[fthebault@motcomptedouble.fr](mailto:fthebault@motcomptedouble.fr)

## Presse nationale et internationale

Laurence Belon

Agence Claudine Colin Communication

P : +33 (0)7 61 95 78 69

[laurence@claudinecolin.com](mailto:laurence@claudinecolin.com)

## Directrice de la Communication, du Développement et de l'Évènementiel

Véronique Petitjean

Musée du Louvre-Lens

